

# Phân tích kỹ thuật bằng biểu đồ chứng khoán

## 1 Các trường giá

Phân tích kỹ thuật được dựa trên hầu như toàn bộ việc phân tích giá và khối lượng. Các trường định nghĩa giá và khối lượng của chứng khoán được giải thích dưới đây:

**Open:** Đây là mức giá của lần giao dịch đầu tiên trong một thời kỳ (ví dụ: lần giao dịch đầu tiên trong ngày). Khi phân tích các dữ liệu hàng ngày giá Open đặc biệt quan trọng vì nó là mức giá nhất trí sau khi tất cả các bên quan tâm có thể “gác nó đến hôm sau”.

**High:** Đây là mức giá cao nhất mà chứng khoán được giao dịch trong một thời kỳ. Đó là thời điểm mà tại đó có nhiều người bán hơn người mua (tức là: luôn có người bán sẵn sàng bán ở mức giá cao hơn, nhưng mức giá High miêu tả mức giá cao nhất mà người mua sẵn sàng trả tiền).

**Low:** Đây là mức giá thấp nhất mà chứng khoán được giao dịch trong một giai đoạn. Đó là thời điểm mà tại đó có nhiều người mua hơn người bán (tức là: luôn có người mua sẵn sàng mua ở mức giá thấp hơn, nhưng mức giá Low miêu tả mức giá thấp nhất mà người bán sẵn sàng chấp nhận bán).

**Close:** Đây là mức giá cuối cùng mà chứng khoán được giao dịch trong một thời kỳ. Do tính lợi ích của nó, mức giá Close là một trường được thường xuyên sử dụng nhất để phân tích. Các kỹ thuật viên cho rằng mối quan hệ giữa mức giá Open (Mức giá đầu tiên) và mức giá Close (Mức giá cuối cùng) rất có ý nghĩa. Mối quan hệ đó được nhấn mạnh trong biểu đồ giá đũa nến (candlestick chart).

**Volume:** Đây là số lượng cổ phiếu (hoặc hợp đồng) được giao dịch trong một thời kỳ. Mối quan hệ giữa giá và khối lượng (ví dụ: tăng giá đi cùng với tăng khối lượng) rất quan trọng.

**Open Interest:** Đây là tổng số các hợp đồng future hoặc option còn tồn tại (ví dụ: những hợp đồng chưa được sử dụng, bị chấm dứt hoặc hết hiệu lực). Open Interest thường được sử dụng như là một chỉ số.



**Bid:** Đây là mức giá mà một người buôn bán chứng khoán sẵn sàng trả để mua chứng khoán (tức là: số tiền bạn sẽ nhận khi bạn bán).

**Ask:** Đây là mức giá mà một người buôn bán chứng khoán sẵn sàng chấp nhận để bán chứng khoán (tức là: số tiền bạn sẽ trả để mua chứng khoán).

Những trường đơn gian này được sử dụng để tạo ra hàng trăm công cụ kỹ thuật để nghiên cứu mối quan hệ giá, xu hướng giá, mẫu hình giá...

Không phải tất cả các trường giá này có thể dùng được cho tất cả các kiểu chứng khoán và nhiều nhà cung cấp lời chỉ dẫn chỉ công bố một bộ phận các trường giá. Bảng 1 cho thấy các trường tiêu biểu được sử dụng cho một vài kiểu chứng khoán.

<b>Table 1</b>				
	<b>Futures</b>	<b>Mutual Funds</b>	<b>Stocks</b>	<b>Options</b>
<b>Open</b>	Yes	No	Often	Yes
<b>High</b>	Yes	Closed end	Yes	Yes
<b>Low</b>	Yes	Closed end	Yes	Yes
<b>Close</b>	Yes	Yes (*NAV)	Yes	Yes
<b>Volume</b>	Yes	Closed end	Yes	Yes
<b>Open Interest</b>	Yes	N/A	N/A	Often
<b>Bid</b>	Intraday	Closed end	Intraday	Intraday
<b>Ask</b>	Intraday	Closed end	Intraday	Intraday

\* Net Asset Value

## 2 Biểu đồ

Cơ sở của phân tích kỹ thuật là biểu đồ. Trong trường hợp này, một bức tranh đích thực đáng giá hàng nghìn từ.

### 2.1 Biểu đồ đường

Biểu đồ đường là kiểu biểu đồ đơn giản nhất. Như ta thấy trong biểu đồ của General Motors ở hình 2, đường thẳng đơn mô tả giá kết thúc mỗi ngày của chứng khoán. Trục ngang thể hiện ngày tháng, trục đứng thể hiện giá.

Hình 2



Sức mạnh của biểu đồ đường xuất phát từ sự đơn giản của nó. Nó cung sự quan sát giá chứng khoán rõ ràng, dễ hiểu. Biểu đồ đường thường hiển thị mức giá Close của chứng khoán.

### 2.2 Biểu đồ thanh

Biểu đồ thanh hiển thị giá Open, High, Low và Close của chứng khoán. Biểu đồ thanh là kiểu biểu đồ chứng khoán phổ biến nhất.

Trong biểu đồ thanh ở hình 3, phần trên cùng của mỗi thanh đứng mô tả mức giá cao nhất mà chứng khoán được giao dịch trong một giai đoạn và phần dưới cùng của mỗi thanh mô tả mức giá thấp nhất mà chứng khoán được giao dịch. Cái tick được hiển thị ở bên phải của thanh để

*Phân tích kỹ thuật bằng biểu đồ chứng khoán*

chỉ rõ mức giá cuối cùng mà chứng khoán được giao dịch. Nếu mức giá Open sẵn có để dùng, thì chúng được biểu thị bằng cái tick ở bên trái của thanh.

**Hình 3**

### 2.3 Biểu đồ thanh khối lượng

Khối lượng thường được hiện thị bằng đồ thị thanh ở dưới đáy của biểu đồ (xem hình 4). Hầu hết các nhà phân tích chỉ giám sát mức độ liên quan của khối lượng, quy mô khối lượng thường không được hiện thị ra.

**Hình 4**

*Phân tích kỹ thuật bằng biểu đồ chứng khoán*

Hình 4 hiện thị khối lượng với gốc là 0. Điều này có nghĩa là phía dưới cùng của mỗi thanh khối lượng là giá trị 0. Tuy nhiên, hầu hết các nhà phân tích thích xem xét khối lượng tương đối hơn khối lượng với gốc bằng 0. Điều này được thực hiện bằng cách trừ đi khối lượng thấp nhất xuất hiện trong một thời kỳ. Các thanh khối lượng đã được điều chỉnh quan hệ làm cho việc quan sát xu hướng khối lượng dễ dàng hơn bằng cách bỏ qua khối lượng hàng ngày nhỏ nhất.

Hình 5



Hình 5 hiện thị thông tin khối lượng tương tự như hình trước, nhưng khối lượng này là tương đối.

## 2.4 Các kiểu biểu đồ khác

Giá chứng khoán có thể được hiển thị bằng cách sử dụng các loại biểu đồ khác, ví dụ candlestick, Equivolume, point & figure... Các loại biểu đồ này sẽ được giải thích ở phần II.

## 3 *Mức giá support và resistance*

Giá cả chứng khoán là kết quả của cuộc chiến đấu giữa người đầu cơ giá lên (người mua) và người đầu cơ giá xuống (người bán). Những người đầu cơ giá lên đẩy giá lên cao hơn, còn



*Phân tích kỹ thuật bằng biểu đồ chứng khoán*



Hình 7



Mức giá mà giao dịch được diễn ra là mức giá mà người đầu cơ giá lên và người đầu cơ giá xuống đồng ý thực hiện giao dịch. Nó thể hiện sự nhất trí của sự trông đợi. Người đầu cơ giá lên nghĩ rằng giá sẽ tăng cao hơn và người đầu cơ giá xuống nghĩ rằng giá sẽ xuống thấp hơn. Mức giá support cho thấy mức giá mà đa số các nhà đầu tư tin rằng giá sẽ tăng cao hơn, còn mức giá resistance cho thấy đa số các nhà đầu tư cảm thấy giá sẽ xuống thấp hơn. Nhưng sự trông đợi của nhà đầu tư thay đổi theo gian. Trong một thời gian dài các nhà đầu tư không trông đợi Dow Industrial tăng trên 1000 (như ta thấy trong hình 8 mức độ chống cự rất mạnh mẽ ở mức 1000). Nhưng chỉ vài năm sau, nhà đầu tư sẵn sàng giao dịch ở mức gần 2500

Hình 8



Khi sự trông đợi của nhà đầu tư thay đổi, nó thường diễn ra rất đột ngột. Chú ý mức giá tăng vượt mức chống cự của Hasbro Inc. trong hình 9, nó diễn ra rất dứt khoát. Cũng nên chú ý, cú vượt mức giá resistance đi kèm với mức tăng khối lượng đáng kể.

**Hình 9**



Một khi các nhà đầu tư chấp nhận Hasbro có thể được giao dịch ở mức trên \$20 thì sẽ có nhiều nhà đầu tư hơn sẵn sàng mua với mức cao hơn (do cả giá và khối lượng đều tăng). Cũng như thế, những người trước đây đã bán khi giá đạt đến mức \$20.00 cũng bắt đầu trông đợi giá sẽ tăng cao hơn và không còn sẵn sàng bán.

Sự tăng lên của mức giá support và mức giá resistance có thể là sự kiện đáng chú ý và xảy ra thường xuyên nhất trên biểu đồ giá. Sự vượt qua mức giá support/resistance có thể được thúc đẩy bởi những thay đổi cơ bản mà nó ở mức trên hay dưới sự trông đợi của nhà đầu tư (ví dụ sự thay đổi lợi tức, quản lý, sự cạnh tranh...) hay do sự dự đoán của bản thân (nhà đầu tư mua vì thấy giá tăng). Nguyên nhân này không quan trọng bằng ảnh hưởng của sự trông đợi mới dẫn đến một mức giá mới.

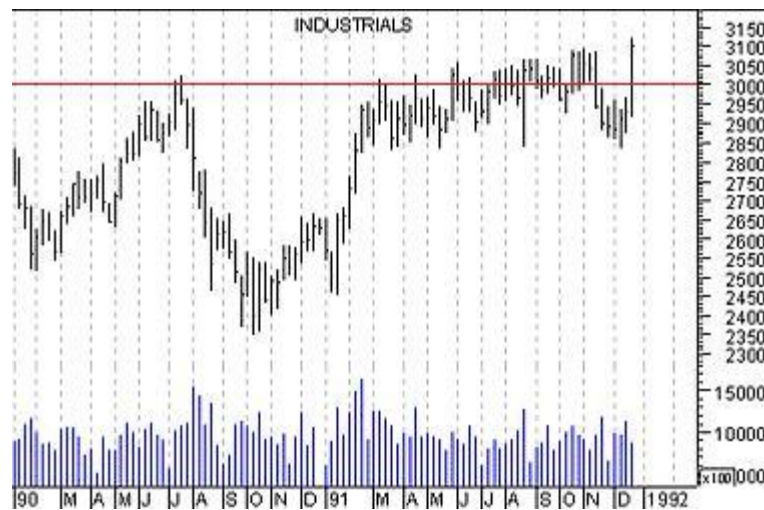
Hình 10 cho thấy cú vượt lên có nguyên nhân từ những nhân tố cơ bản. Cú vượt lên xảy ra khi Snapple đưa ra bản báo cáo lợi tức cao hơn mức được trông đợi. Làm sao mà chúng ta biết được nó cao hơn mức được trông đợi? Bằng sự thay đổi của giá sau bản báo cáo.

Hình 10



Những mức giá support/resistance khác mang tính cảm xúc nhiều hơn. Ví dụ, DJIA có một khoảng thời gian dài mà nó thay đổi sự trông đợi của nhà đầu tư khi nó tiến gần đến 3000 (xem hình 11)

Hình 11



### 3.1 Cung và cầu

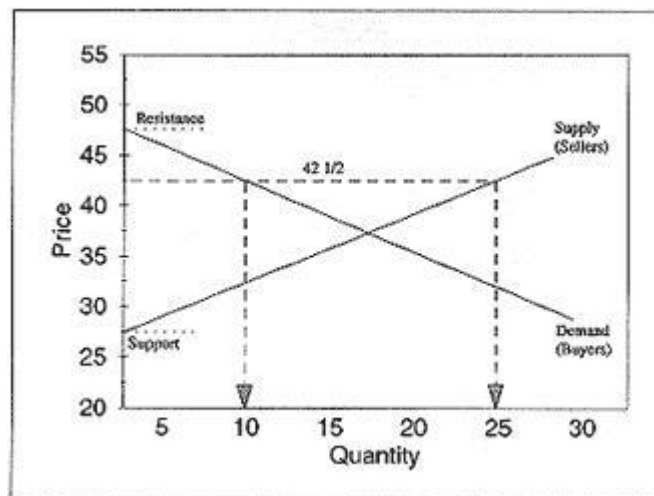
Không có gì bí hiểm về mức giá support và resistance - nó là cung và cầu. Hãy nhớ “Echo 101”, đường cung/cầu cho thấy mức cung và cầu ở mức giá xác định.

Đường cung cho thấy khối lượng (tức là số lượng cổ phiếu) mà người bán sẵn sàng cung ứng ở mức giá xác định. Khi giá tăng, khối lượng người bán cung ứng cũng tăng vì nhiều nhà đầu tư hơn sẵn sàng bán ở mức giá cao hơn.

Đường cầu cho thấy số lượng cổ phiếu mà người mua sẵn sàng mua ở mức giá xác định. Khi giá tăng, khối lượng người mua muốn mua giảm xuống do có ít nhà đầu tư hơn sẵn sàng mua ở mức giá cao hơn.

Ở mức giá xác định, biểu đồ cung/cầu (xem hình 12) cho thấy có bao nhiêu người bán và người mua. Ví dụ, biểu đồ dưới đây cho thấy, ở mức giá  $42\frac{1}{2}$  có 10 người mua và 25 người bán.

**Hình 12**



Support xảy ra ở mức giá mà đường cung cắt trục đứng của biểu đồ (ví dụ ở biểu đồ trên là  $27\frac{1}{2}$ ). Giá không thể xuống thấp hơn mức này vì không có người bán sẵn sàng bán ở mức giá này. Resistance xảy ra ở mức giá mà đường cầu cắt trục đứng của biểu đồ (ví dụ ở biểu đồ trên là  $47\frac{1}{2}$ ). Giá không thể tăng lên trên mức này vì không có người mua sẵn sàng mua ở mức giá này.

Trong thị trường tự do, những đường này liên tục thay đổi. Vì sự trông đợi của nhà đầu tư thay đổi, vì vậy mức giá người mua và người bán cảm thấy có thể chấp nhận được. Cứ vượt lên trên mức giá resistance là bằng chứng của sự dịch lên trên của đường cầu vì có nhiều người mua

hơn sẵn sàng trả ở mức giá cao hơn. Tương tự như vậy, sự thất bại của mức giá support cho thấy đường cung dịch chuyển xuống dưới.

Nền tảng của hầu hết các công cụ phân tích kỹ thuật bắt nguồn từ lý thuyết cung cầu. Biểu đồ giá chứng khoán cho chúng ta một cái nhìn tuyệt vời về sự hoạt động của những lực lượng này.

### 3.2 Sự hối hận của những người giao dịch

Theo quá trình thâm nhập của mức giá support/resistance, những người giao dịch thường nghi ngờ mức giá mới. Ví dụ, sau cú vượt lên trên mức giá resistance, những người mua và người bán có thể cùng nghi ngờ tính hợp lý của mức giá mới và có thể quyết định bán. Điều này tạo ra hiện tượng mà tôi xem đó là “sự hối hận của những người giao dịch”, tại đó mức giá quay trở về mức giá support/resistance sau cú vượt của mức giá.

Hãy xem cú vượt của Phillip Morris ở hình 13, chú ý sau cú vượt của giá là sự quay trở lại mức giá resistance.

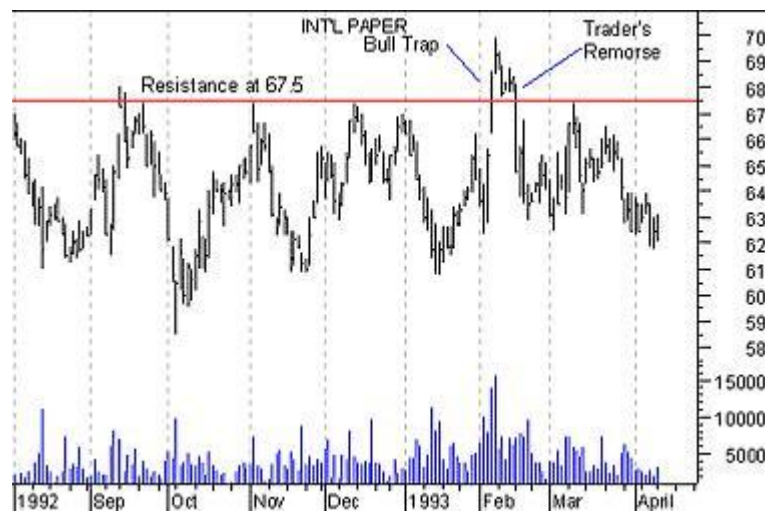
Hình 13



Hành vi của giá theo sau giai đoạn hối hận này là cốt yếu. Một trong hai thứ có thể xảy ra. Hoặc là mức giá mới không được chấp nhận, trong trường hợp đó mức giá sẽ quay trở về mức giá trước, hoặc các nhà đầu tư chấp nhận mức giá mới, trong trường hợp đó mức giá sẽ tiếp

tục di chuyển theo hướng vượt qua. Nếu, theo sự hối hận của người giao dịch, mức giá mới không được chấp nhận, một “chiếc bẫy đầu cơ giá tăng” (*bull trap*) (hoặc là “cú vượt lỗi”) được tạo ra. Như ta thấy trong hình 14, giá vượt qua mức giá resistance \$67.50 (câu mỗi một nhóm những người đầu cơ giá tăng trông đợi giá tăng cao hơn) và giá sẽ rớt xuống dưới mức resistance bỏ mặc những người đầu cơ giá tăng với cổ phân giá cao.

Hình 14



Tương tự, cảm xúc tạo ra cái bẫy đầu cơ giá hạ (*bear trap*). Giá rớt xuống mức giá support đủ lâu để những người đầu cơ giá hạ bán (hoặc bán khống) sau đó đột ngột tăng lên trên mức giá support bỏ rơi những người đầu cơ giá hạ.

Hình 15





Một điều khác có thể xảy ra sau sự hối hận của người giao dịch là sự trông đợi của các nhà đầu tư có thể thay đổi do mức giá mới được chấp nhận. Trong trường hợp đó giá sẽ tiếp tục di chuyển theo hướng vượt qua (tức là tăng lên nếu mức giá resistance bị vượt qua, giảm xuống nếu mức giá support bị vượt qua)

**Hình 16**



Một cách tốt để xác định mức độ trông đợi sau cú vượt là xem xét khối lượng với mức giá mới. Nếu mức giá mới chọc thủng mức giá support/resistance với việc tăng khối lượng lớn, và giai đoạn hối hận của người giao dịch có liên quan đến khối lượng thấp, nó ngụ ý rằng sự trông đợi mới sẽ thống trị (thiếu số các nhà đầu tư hối hận). Ngược lại, sự vượt qua với khối lượng trung bình và giai đoạn hối hận với mức tăng khối lượng cao, nó ngụ ý rằng rất ít sự trông đợi của nhà đầu tư thay đổi và trở về sự trông đợi bình thường (tức là giá bình thường)

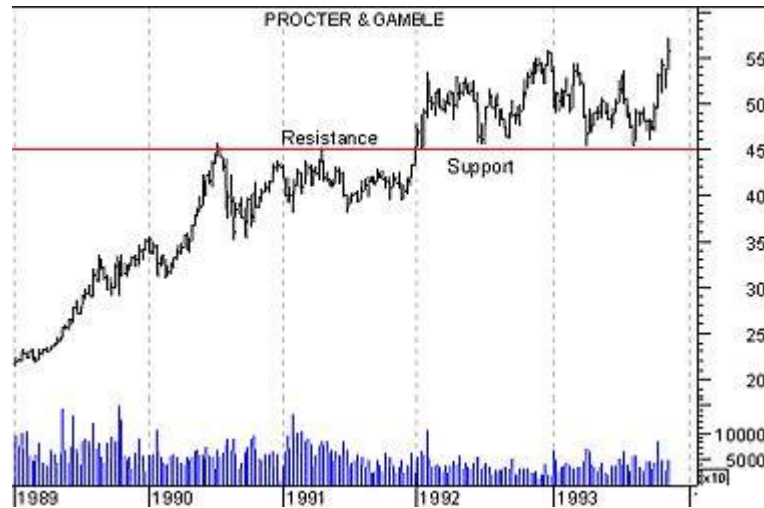
### 3.3 Resistance trở thành support

Khi mức giá resistance bị vượt qua thành công thì nó trở thành mức giá support. Tương tự, khi mức giá support bị vượt qua thành công thì nó trở thành mức giá resistance.

Hình 17 là một ví dụ về mức giá resistance trở thành mức giá support. Khi giá vượt qua mức giá resistance với \$45.00, mức \$45.00 trở thành mức giá support.

Đó là bởi vì một “thế hệ” mới các nhà đầu cơ giá tăng mà không mua khi mức giá thấp hơn \$45 (họ không trông đợi tăng giá cổ phần) bây giờ nóng lòng mua với bất kỳ mức giá nào gần mức \$45

**Hình 17**



Tương tự khi mức giá xuống thấp hơn mức support, thì nó trở thành mức giá resistance. Khi giá tiến gần tới mức giá support trước đây, các nhà đầu tư cố gắng giới hạn sự thua lỗ của họ bằng cách bán. (Xem hình 18)

**Hình 18**



**Tóm lại**

Tôi tiếp tục bàn luận về hành vi của giá, sự trông đợi của nhà đầu tư, và mức giá support/resistance một cách ngắn gọn nhất có thể. Tuy nhiên từ kinh nghiệm làm việc của tôi với các nhà đầu tư, tôi bị thuyết rằng hầu hết các nhà đầu tư có thể cải thiện kết quả của họ một cách rõ rệt nếu họ chú ý nhiều hơn tới những ảnh hưởng bên dưới đối với giá chứng khoán: sự trông đợi của nhà đầu tư, cung/cầu.

**Dưới đây là phần tóm lại lý thuyết về mức giá support/resistance:**

- Giá chứng khoán thể hiện giá trị thị trường công bằng vì được chấp nhận bởi người mua (người đầu cơ giá lên) và người bán (người đầu cơ giá hạ)
- Sự thay đổi giá là kết quả của sự thay đổi sự trông đợi của nhà đầu tư đối với giá chứng khoán tương lai
- Mức giá support xuất hiện khi có sự nhất trí rằng mức giá không thể xuống thấp hơn. Đó là thời điểm mà người mua nhiều hơn người bán
- Mức giá resistance xuất hiện khi có sự nhất trí rằng mức giá không thể lên cao hơn. Đó là thời điểm mà người bán nhiều hơn người mua
- Sự vượt qua mức giá support hay resistance cho thấy sự thay đổi sự trông đợi của nhà đầu tư và sự dịch chuyển của đường cung/cầu
- Khối lượng rất hữu dụng để xác định sự thay đổi của sự trông đợi mạnh đến mức nào
- Sự hồi hận của người giao dịch thường diễn ra sau sự vượt qua mức giá support hay resistance vì giá quay trở lại mức bị vượt qua

**4 Xu hướng**

Trong phần trước, chúng ta đã thấy mức giá support và resistance bị vượt qua như thế nào bởi sự thay đổi trong sự trông đợi của nhà đầu tư (mà nó đưa đến kết quả là sự dịch chuyển đường cung/cầu). Kiểu thay đổi này thường bất ngờ và “dựa trên tin tức”.

Trong phần này, chúng ta sẽ xem lại “xu hướng”. Một xu hướng mô tả một sự thay đổi chắc chắn về mặt giá (tức là: một sự thay đổi trong sự trông đợi của nhà đầu tư). Xu hướng khác

với mức giá support/resistance ở chỗ xu hướng mô tả sự thay đổi trong khi mức giá support/resistance mô tả hàng rào của sự thay đổi.

Như trong hình 19, mức giá thấp vạch rõ xu hướng tăng. Xu hướng tăng có thể được xem là sự tăng lên của mức giá support - những người đầu cơ giá lên đang nắm quyền điều khiển và đẩy giá lên cao hơn.

**Hình 19**



Hình 20 cho thấy xu hướng giảm. Mức giá cao vạch rõ xu hướng giảm. Xu hướng giảm có thể được xem như sự giảm của mức giá resistance - những người đầu cơ giá giảm nắm quyền điều khiển và đẩy giá xuống thấp hơn.

**Hình 20**



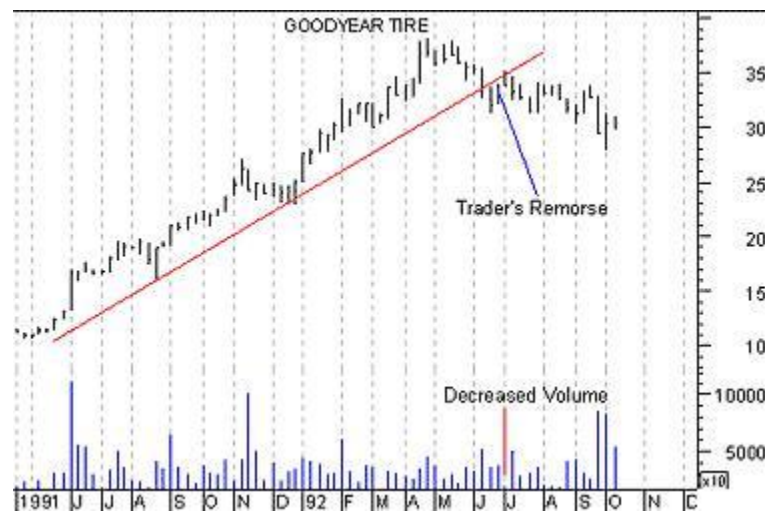
Giống như giá cả khi vượt qua mức giá support và resistance khi sự trông đợi thay đổi, giá có thể vượt qua đường xu hướng tăng và giảm. Hình 21 chỉ rõ sự vượt qua đường xu hướng giảm của Merck vì những nhà đầu tư không còn trông đợi mức giá thấp. Chú ý trong hình 21 khối lượng đã tăng như thế nào khi đường xu hướng bị vượt qua. Đây là sự chứng thực quan trọng rằng xu hướng trước đây đã bị thay đổi.

Hình 21



Với mức giá support và resistance, việc xuất hiện sự hồi hận của những người buôn khi có sự vượt qua đường xu hướng là phổ biến. Điều này được thể hiện trong hình 22

Hình 22



Một lần nữa, khối lượng là chìa khóa xác định rõ ý nghĩa của sự vượt qua đường xu hướng. Trong ví dụ trên, khối lượng tăng khi xu hướng bị vượt qua và yếu ớt như những người đầu cơ giá lên trở lại theo đường xu hướng.

## 5 Số trung bình động

Số trung bình động là một trong những công cụ phân tích kỹ thuật lâu đời và phổ biến nhất. Chương này mô tả cách tính toán và ý nghĩa của số trung bình động. Chi tiết về số trung bình động được cung cấp trong phần II. Số trung bình động là mức giá trung bình của chứng khoán trong thời gian xác định. Khi tính toán số trung bình động, bạn chỉ rõ khoảng thời gian để tính toán số trung bình động (ví dụ: 25 ngày).

Một số trung bình động đơn giản được tính bằng cách cộng giá chứng khoán của “n” thời kỳ và chia cho “n”. Ví dụ, cộng giá chứng khoán lúc đóng cửa trong 25 ngày gần nhất và sau đó chia cho 25. Kết quả là giá trung bình của chứng khoán của 25 ngày. Việc tính toán được thực hiện cho mỗi giai đoạn trong biểu đồ.

Chú ý số trung bình động không thể tính được cho đến khi bạn có đủ dữ liệu của “n” thời kỳ. Ví dụ, bạn không thể có giá trung bình của 25 ngày cho đến khi ngày thứ 25 có trên biểu đồ. Hình 23 cho thấy giá lúc đóng cửa trung bình của Caterpillar

**Hình 23**



Vì số trung bình động trong biểu đồ trên là mức giá trung bình của chứng khoán trong 25 ngày cuối, nó mô tả sự trông đợi của các nhà đầu tư trong 25 ngày cuối. Nếu giá chứng khoán ở trên số trung bình động của nó, điều đó có nghĩa là sự trông đợi hiện tại của các nhà đầu tư (tức là mức giá hiện tại) đang cao hơn mức trông đợi trung bình của họ trong 25 ngày cuối, và các nhà đầu tư đó đang làm tăng giá chứng khoán. Ngược lại, nếu mức giá ngày hôm nay ở dưới mức số trung bình động của nó, nó cho thấy sự trông đợi hiện tại của các nhà đầu tư thấp hơn mức trông đợi trung bình trong 25 ngày cuối. Ý nghĩa cổ điển của số trung bình động là quan sát sự thay đổi của giá. Các nhà đầu tư thường mua khi giá chứng khoán của nó cao hơn số trung bình động của nó và bán khi giá rơi xuống dưới số trung bình động của nó.

### 5.1 Các thời kỳ trong số trung bình động

Những mũi tên “Buy” được vẽ trên biểu đồ ở hình 24 khi giá của Aflac tăng trên số trung bình động của 200 ngày, những mũi tên “Sell” được vẽ khi giá của Aflac giảm xuống dưới số trung bình động 200 ngày.

Hình 24



Xu hướng dài hạn thường sử dụng số trung bình động 200 ngày. Bạn có thể sử dụng phần mềm máy tính để tự động quyết định khoảng thời gian tối ưu. Bỏ qua các khoản tiền hoa hồng, sử dụng số trung bình động của các khoảng thời gian ngắn hơn thường có lợi nhuận cao hơn.

## 5.2 Điểm nổi bật

Điểm nổi bật của kiểu hệ thống số trung bình động này (tức là việc mua và bán khi giá vượt qua số trung bình động của nó) là bạn luôn ở phía “đúng” của thị trường - giá không thể tăng quá nhiều mà không có sự tăng giá vượt mức giá trung bình của nó. Nhược điểm là bạn sẽ luôn mua hoặc bán trễ. Nếu xu hướng không duy trì ở thời kỳ quan trọng, đặc biệt gấp 2 lần độ lớn của số trung bình động, bạn sẽ mất tiền. Điều này được mô tả trong hình 25.

Hình 25



## 5.3 Sự hối hận của những người giao dịch

Số trung bình động thường cho thấy sự hối hận của người giao dịch. Như ta thấy trong hình 26, việc giá chứng khoán vượt qua số trung bình động dài hạn của nó và sau đó trở lại mức giá trung bình trước khi tiếp tục theo con đường của nó.

Hình 26

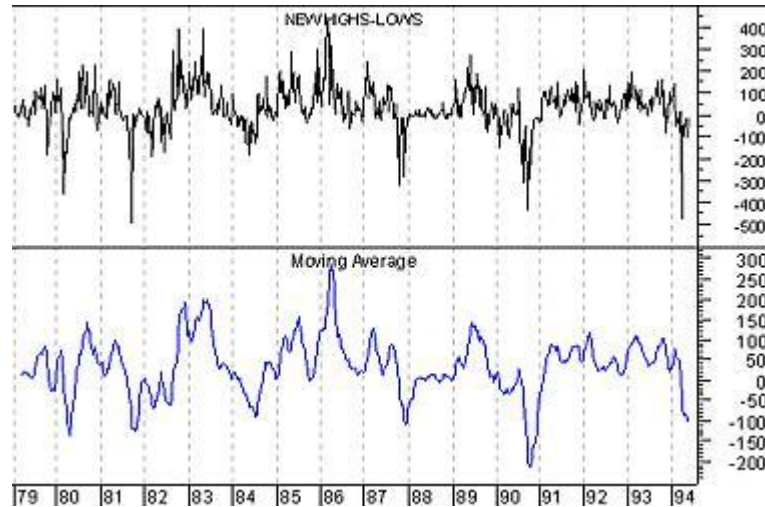




*Phân tích kỹ thuật bằng biểu đồ chứng khoán*

Bạn có thể sử dụng số trung bình động để làm “mượt” dữ liệu. Biểu đồ trong hình 27 cho thấy lịch sử 13 năm của các cổ phiếu đạt được đỉnh cao mới (biểu đồ trên) và số trung bình động 10 tuần (biểu đồ dưới). Chú ý số trung bình động làm cho việc xem xu hướng đúng đắn dễ dàng hơn như thế nào.

**Hình 27**



## 6 Chỉ số

Chỉ số là kết quả tính toán toán học mà có thể được áp dụng lên giá chứng khoán và/hoặc khối lượng. Kết quả là giá trị được sử dụng để dự đoán sự thay đổi giá trong tương lai. Số trung bình động phù hợp với định nghĩa của chỉ số. Nó là kết quả tính toán có thể được thực hiện trên giá cổ phiếu để tính toán giá trị mà có thể được sử dụng để dự đoán sự thay đổi giá trong tương lai. Chương tiếp theo bao gồm nhiều ví dụ về chỉ số. Tôi sẽ tóm tắt ngắn gọn một chỉ số đơn giản, MACD (Moving Average Convergence Divergence).

### MACD

MACD được tính toán bằng cách lấy số trung bình động 12 ngày của giá chứng khoán trừ số trung bình động 26 ngày của giá chứng khoán. Kết quả là chỉ số dao động quanh 0.

Khi MACD lớn hơn 0 điều đó có nghĩa là số trung bình động 12 ngày của giá chứng khoán lớn hơn số trung bình động 26 ngày của giá chứng khoán. Điều này cho thấy rằng sự tăng trưởng hiện tại (tức là số trung bình động 12 ngày) tác động làm tăng giá cổ phần nhiều hơn sự tăng trưởng trước đây (tức là số trung bình động 26 ngày). Nó ngụ ý sự dịch chuyển lên trên của đường cung/cầu. Khi MACD nhỏ hơn 0 nó có nghĩa là số trung bình động 12 ngày nhỏ hơn số trung bình động 26 ngày, và hàm ý sự dịch chuyển xuống dưới của đường cung/cầu. Hình 28 cho thấy giá chứng khoán của Autozone và chỉ số MACD của nó. Tôi đã gán nhãn vào biểu đồ “Bullish” khi MACD lớn hơn 0 và “Bearish” khi MACD nhỏ hơn 0. Tôi cũng đưa ra số trung bình động 12 ngày và 26 ngày trên biểu đồ giá.

**Hình 28**



Số trung bình động 9 ngày của MACD (không phải của giá chứng khoán) thường được vẽ lên trên đỉnh của MACD. Đường này được xem như là đường “dấu hiệu”. Đường dấu hiệu dự báo sự hội tụ của 2 số trung bình động (tức là sự di chuyển của MACD về phía dương 0). Biểu đồ trong hình 29 cho thấy MACD (đường nét liền) và đường dấu hiệu (đường nét đứt). Mũi tên “Mua” được vẽ khi MACD tăng lên trên đường dấu hiệu của nó, mũi tên “Bán” được vẽ khi MACD giảm xuống dưới đường dấu hiệu của nó.

Hình 29

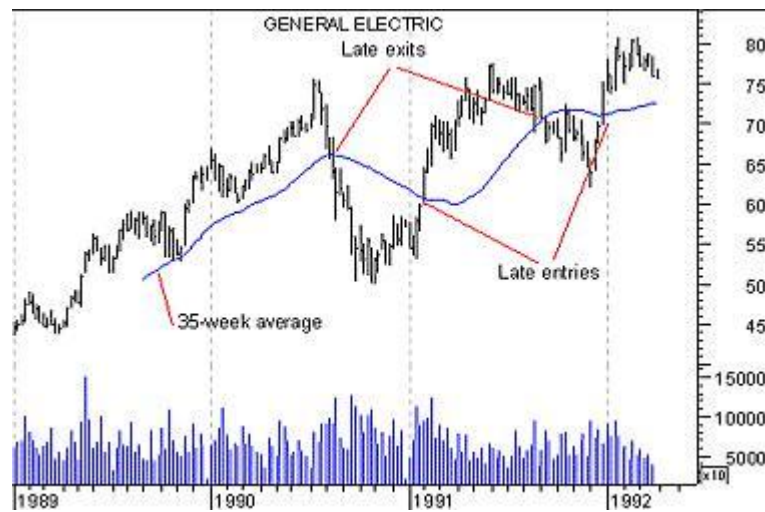


Hãy xem xét ... đằng sau kỹ thuật này. MACD khác với 2 số trung bình động của giá. Khi số trung bình động ngắn hạn tăng vượt lên số trung bình động dài hạn (tức là MACD tăng lên trên 0), nó có nghĩa là sự trông đợi của các nhà đầu tư đang làm tăng giá cổ phần (tức là có sự dịch chuyển lên trên của đường cung/cầu). Bằng cách đặt lên trên số trung bình động 9 ngày của MACD, chúng ta có thể thấy sự thay đổi của sự trông đợi (tức là việc dịch chuyển đường cung/cầu).

### 6.1 Chỉ số dẫn đầu với chỉ số theo sau

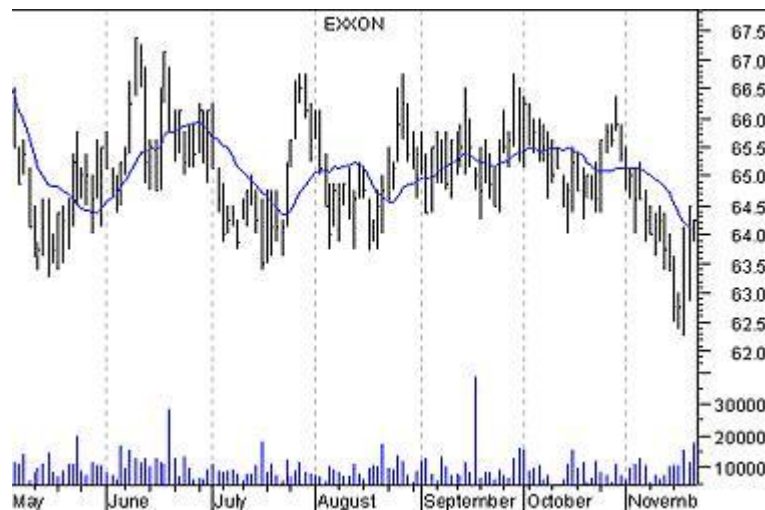
Số trung bình động và MACD là những ví dụ của xu hướng đi theo sau: chỉ số “theo sau” (xem hình 30). Những chỉ số này rất tuyệt vời khi giá thay đổi tương đối với xu hướng dài hạn. Chúng không cảnh báo cho bạn những thay đổi sắp tới, chúng đơn giản chỉ nói cho bạn biết giá đang làm gì (tức là lên hoặc xuống) vì thế bạn có thể đầu tư một cách phù hợp. Xu hướng mà đi theo sau chỉ số làm cho bạn mua và bán muộn và đôi lại chúng làm giảm những rủi ro của bạn và giữ bạn ở bên đúng của thị trường.

Hình 30



Như ta thấy trong hình 31, xu hướng đi theo sau chỉ số không hoạt động tốt trong một bên thị trường.

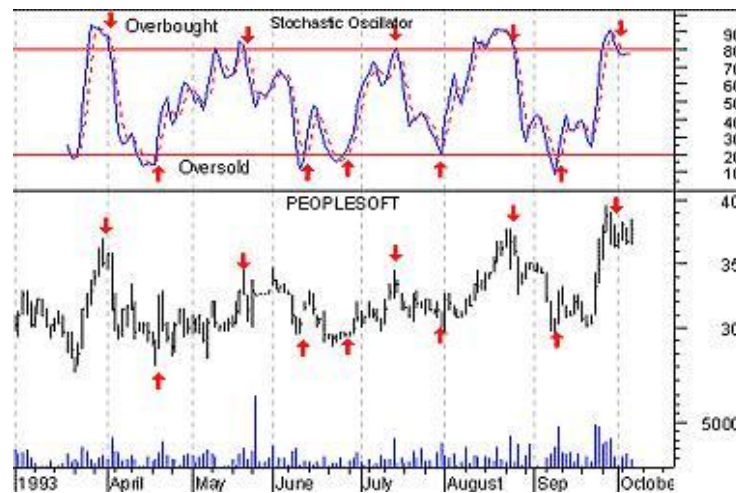
Hình 31



Loại chỉ số khác là chỉ số “dẫn đầu”. Những chỉ số này giúp bạn thu lợi bằng cách dự đoán giá sẽ làm gì tiếp theo. Chỉ số dẫn đầu cung cấp phần thưởng lớn cho chi phí của nguy cơ gia tăng. Chúng hoạt động tốt ở một bên thị trường “giao dịch”.

Chỉ số “dẫn đầu” thường hoạt động bằng cách đo mức độ “mua quá nhiều” hoặc “bán quá nhiều” của chứng khoán. Điều này được thực hiện cùng với sự thừa nhận rằng chứng khoán mà được bán quá nhiều thì nảy bật trở lại (xem hình 32)

Hình 32



Loại chỉ số bạn dùng, “dẫn đầu” hoặc “theo sau”, phụ thuộc vào sở thích cá nhân. Theo kinh nghiệm của tôi, hầu hết các nhà đầu tư (trong đó có cả tôi) thành công với xu hướng theo sau hơn là dự đoán chúng. Do đó tôi thích sử dụng chỉ số theo sau hơn. Tuy nhiên tôi cũng đã gặp rất nhiều nhà đầu tư thành công thích sử dụng chỉ số dẫn đầu.

## 6.2 Giá xu hướng với giá giao dịch

Có một vài hệ thống giao dịch và chỉ số được phát triển để xác định giá là xu hướng hay giao dịch. Điều này có nghĩa là bạn nên sử dụng chỉ số theo sau trong thị trường xu hướng và chỉ số dẫn đầu trong thị trường giao dịch. Trong khi tương đối dễ để xác định liệu giá đang là trending hay trading, rất khó để xác định giá là trending hay trading trong tương lai.

Hình 33



*Phân tích kỹ thuật bằng biểu đồ chứng khoán*

### 6.3 Sự phân kỳ

Sự phân kỳ xảy ra khi xu hướng của giá chứng khoán không khớp với xu hướng của chỉ số. Rất nhiều ví dụ trong các chương sau chứng minh cho sự phân kỳ.

Biểu đồ 34 cho thấy sự phân kỳ giữa Whirlpool và CCI (Commodity Channel Index) 14 ngày của nó. Giá của Whirlpool đạt được đỉnh cao mới trong khi CCI rớt xuống để đạt đỉnh cao mới. Khi sự phân kỳ xảy ra giá thường thay đổi hướng để thừa nhận xu hướng của chỉ số như trong hình 34. Điều này xảy ra bởi vì chỉ số đo xu hướng giá tốt bản thân giá.

**Hình 34**



## 7 *Khái niệm về phân tích kỹ thuật và cách khai thác biểu đồ candlestick.*

Trong những trường phái dùng cách phân tích để biết cổ phần lên hay xuống đang thịnh hành hiện nay thì trường phái phân tích kỹ thuật đang áp đảo những trường phái khác.

Nhờ công nghiệp thông tin và Internet, cách phân tích kỹ thuật «đăng quang» cho phép những người sử dụng rành rẽ phương pháp này mua bán mau lẹ với một số vốn tương đối nhỏ trong một thời gian ngắn.

Muốn trở thành tín đồ của trường phái phân tích kỹ thuật thì phải chấp nhận «giáo điều» không thể chứng minh như sau:



*Phân tích kỹ thuật bằng biểu đồ chứng khoán*

\* Giá cả cổ phần là kết quả của tất cả những yếu tố kinh tế như xu hướng thị trường, tâm lý khách hàng, môi trường chính trị, tin tức lẫn tin đồn, khả năng phát triển, lợi lỗ của công ty....

Vì vậy các cao thủ trong trường phái phân tích kỹ thuật chỉ chú trọng về biểu đồ, đến sự giao động giá cả và số lượng cổ phiếu được mua bán mà phán đoán sự lên xuống của nó, ít khi nào họ tốn thời gian để chú tâm vào công ty cổ phần này hoạt động về lĩnh vực gì và cũng không cần biết bản báo cáo tài chính nó ra sao.

Người càng muốn mua bán ngắn hạn chừng nào thì bản biểu đồ của họ phải càng có nhiều thông tin về giá cả chừng đó.

Sau đây là loại biểu đồ đơn giản nhất. Nó chỉ niêm yết giá cả cổ phần và số lượng mua bán mà bạn đọc ở báo chí ghi lại giá cuối ngày.



Đây là biểu đồ giá cả một năm của công ty chứng khoán hàng đầu của Âu Châu, Euronext lên sàn tại thị trường Paris. Chỉ cần 2-3 giây thôi là bạn có thể nhận thấy là xu hướng giá cả công ty này đang lên so với đường vẽ MM50 (đường trung bình) màu xanh.

Muốn có một nhận định chính xác hơn, bạn phải xem một loại biểu đồ khác như biểu đồ bar-chart. Trong biểu đồ này ghi lại 3 tháng giao dịch cuối cùng của Euronext. Biểu đồ này còn cho bạn biết thêm những giao động giá cả khác. Xu hướng ngắn hạn của nó vẫn đang lên. Thay vì một sợi dây giá cả liên tục, thì người ta phân chia ra làm những hình tượng thẳng đứng để cung cấp cho bạn nhiều tin tức hơn.

Mỗi đường thẳng đứng tượng trưng cho một giai đoạn thời gian, gạch ngang bên trái tượng trưng cho lúc đầu tiên, bên phải cho lúc cuối cùng. Trong đó :

« *Opening price* » : Giá mở màn của giai đoạn, giây phút đầu tiên, gạch ở bên trái.

« *Closing Price* »: Giá lúc giai đoạn kết thúc, giây phút cuối cùng, gạch ở bên phải.

“*High*” for the period : Giá cao nhất trong giai đoạn này.

“*Low*” for the period: Giá thấp nhất trong giai đoạn.

Nhờ bản đồ bar-chart này thì bạn có thể có một khái niệm rõ ràng hơn về giá cả. Nhưng mà nó không cho bạn nhiều tin tức rõ ràng như là biểu đồ candlestick japanese (chandelier japonais).

Tương truyền rằng biểu đồ candlestick được một thương gia Nhật tên Homma phát minh và sử dụng từ thế kỷ 18, ông sử dụng để phục vụ cho việc kinh doanh lúa gạo.

Ưu điểm của biểu đồ này là nó là rõ ràng, hình tượng hơn bar-chart, cho phép những tay day trader hay swing trader xâm nhập và nhảy ra ngoài thị trường hết sức mau chóng.

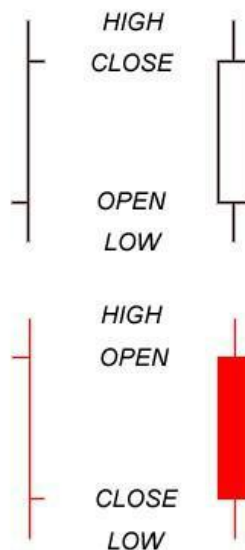
## 7.1 Hầu hết mọi day trader đều dùng biểu đồ candlestick.

Ngày 19/03/2004, ở Paris trước 300 khán giả, Phillippe Erb đã dùng kinh nghiệm đọc biểu đồ candlestick và thắng dễ dàng đối phương, robot Trade System, một chương trình điện toán được chế tạo để mua bán chứng khoán. Ông đã trả thù được máy tính Big Blue cho Kasparov, kỳ tài về cờ Vua.

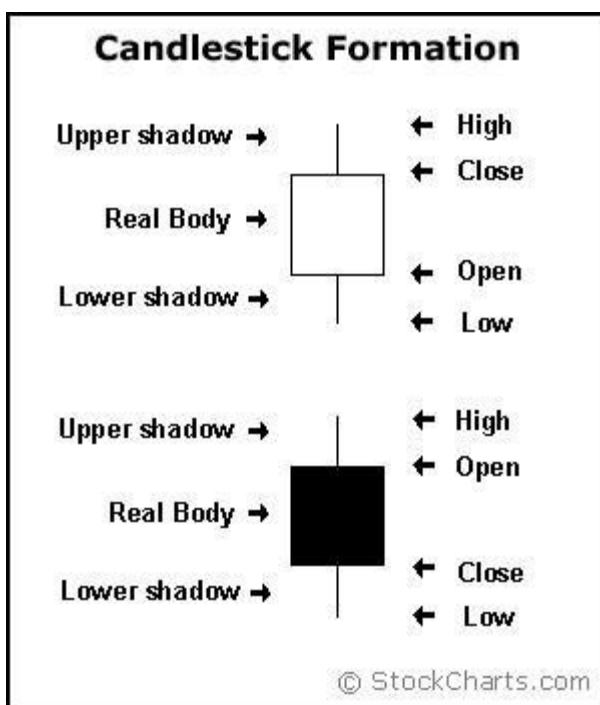


Trong biểu đồ này ghi lại giá cả 3 ngày của Euronext\*\*\*

Bar Chart      Candlestick



Đây là cấu trúc của một candlestick, bạn có thể so sánh vì nó cũng như bar-chart nhưng nó dễ hình tượng hơn.



Thương gia Homma gọi hình chữ nhật là thân (body) và đường thẳng ở đầu trên hay đầu dưới của thân là bóng (shadow).

Trong một giai đoạn thời gian mua bán, giá cả bắt đầu từ một chiều ngang thân này và kết thúc chiều ngang thân kia, nếu giá cả có giao động quá mức mở đầu và mức kết thúc thì nó trở thành bóng. Khi giá cổ phần lên thì người ta dùng hình trắng hoặc xanh lá cây, giá bắt đầu từ chiều ngang dưới thân và giá kết thúc ở chiều ngang đầu thân,

Trái lại khi cổ phần xuống thì người ta dùng màu đỏ hay màu đen, giá bắt đầu ở đầu chiều ngang trên thân và giá kết thúc chiều ngang ở dưới.

## 7.2 Cách khai thác candlestick.

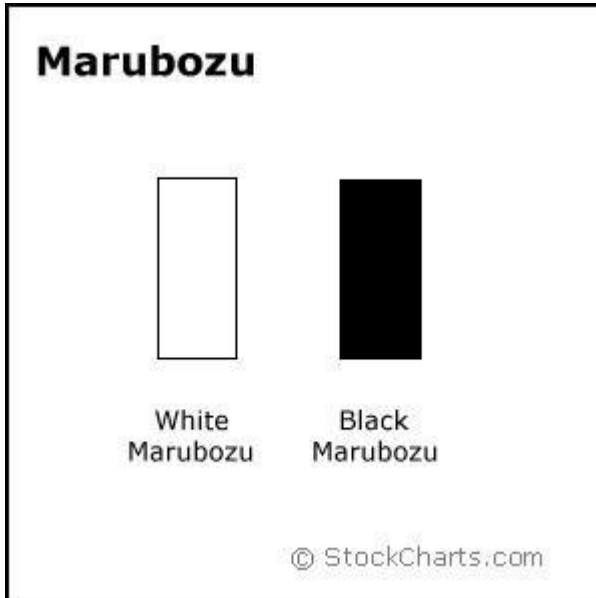
Biểu đồ candlestick đã lưu truyền và càng ngày càng thịnh hành trong giới đầu cơ vì nó đã hình tượng hóa một sự thật kinh tế rất đơn giản:

Giá cả cổ phần lên xuống do sự thương lượng giữa những người muốn bán và người những muốn mua. Khi số lượng cần mua nhiều hơn số lượng cung cấp thì giá cổ phiếu sẽ lên. Khi cung nhiều hơn cầu thì giá sẽ xuống.

Tùy theo hình tượng màu trắng hay đen, bóng và thân dài ngắn ra sao mà người ta đặt tên cho từng candlestick. Ưu điểm tuyệt đối của candlestick là chỉ nhìn sơ sơ qua những hình tượng là bạn có khái niệm rõ ràng về sự mạnh yếu giữa hai phe mua và bán, do đó bạn có thể đoán trước sự lên xuống cổ phần chính xác hơn nhiều loại biểu đồ khác, ít nhất là 5- 10 phút tiếp theo. Đối với những người day trader, chỉ cần đoán trước khoảng chừng thời gian đó thôi thì cũng đủ nhón nhờ lẫn lộn trong thị trường chứng khoán.

Sau đây tôi xin dẫn chứng một vài hình tượng:

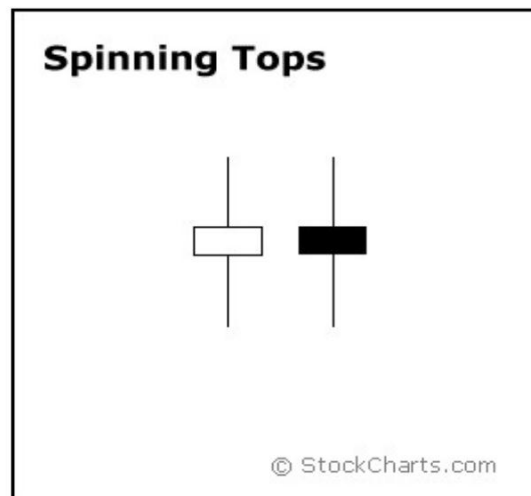
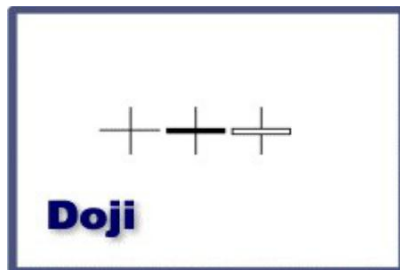
### Hình tượng marubozu



Hình tượng marubozu, thân không có bóng, (body without shadow) màu trắng là bên bán bị phe kia mua mạnh hơn nuốt trứng, có bao nhiêu cổ phần tung ra thị trường được mua bấy nhiêu đẩy mức giá cổ phần đang lên rất nhanh.

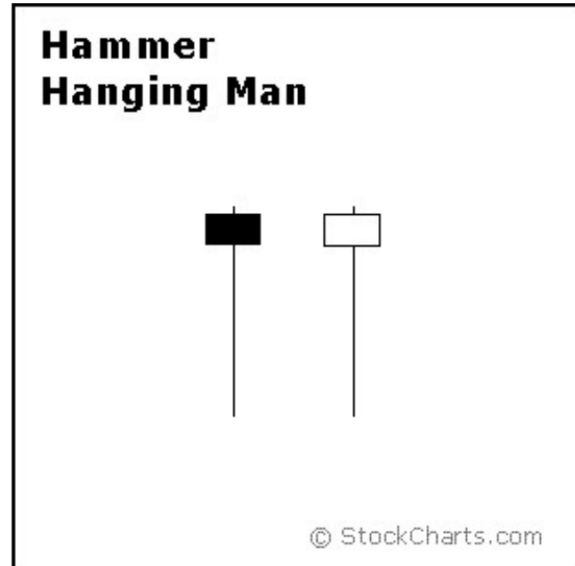
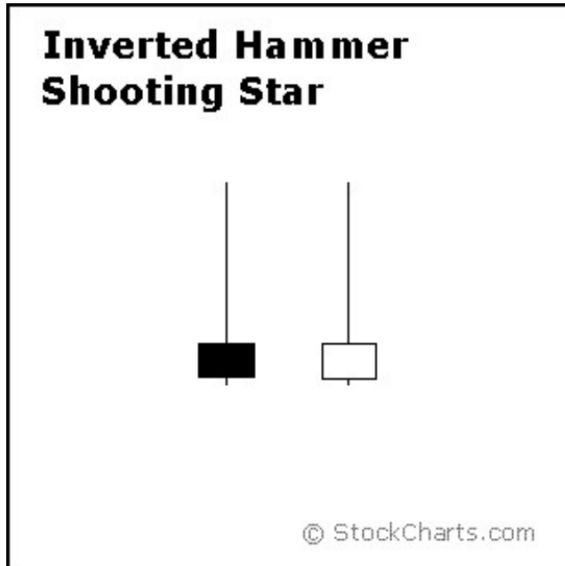
Ngược lại nếu hình marubozu đen thì số lượng cổ phần bán ra quá nhiều, người mua ra giá bao nhiêu cũng được, cổ phần này đang sụt giá trầm trọng.

### Hình tượng doji (ngôi sao) hay spinning stop (bông vụ).



Thân nhỏ mà bóng dài cho ta biết là cuộc thương lượng của hai phe mua bán chưa phân thắng bại, giá cả đang còn lung khùng. Khi bạn định mua hay bán một cổ phần mà gặp hình tượng này thì bạn nên chuẩn bị nhập lệnh, chỉ cần có một trong 4 hình tượng sau đây xác nhận sự thay đổi xu hướng là bấm chuột cho mệnh lệnh ra thị trường.

Hình hammer (búa tạ), inverted hammer (búa tạ ngược), hanging man (tội nhân treo cổ) và shooting star (sao băng).



Là bốn hình tượng có đặc điểm chung là thân ngắn mà một bóng dài, ít nhất phải bằng hai lần thân, một bên không có hoặc có bóng rất nhỏ. Đây là những hình tượng cho ta biết cổ phần đang đổi ngược xu hướng (reversal), cần phải mua hay bán ngay trước khi trễ.

Sau đây là 2 biểu đồ chứng minh.

